

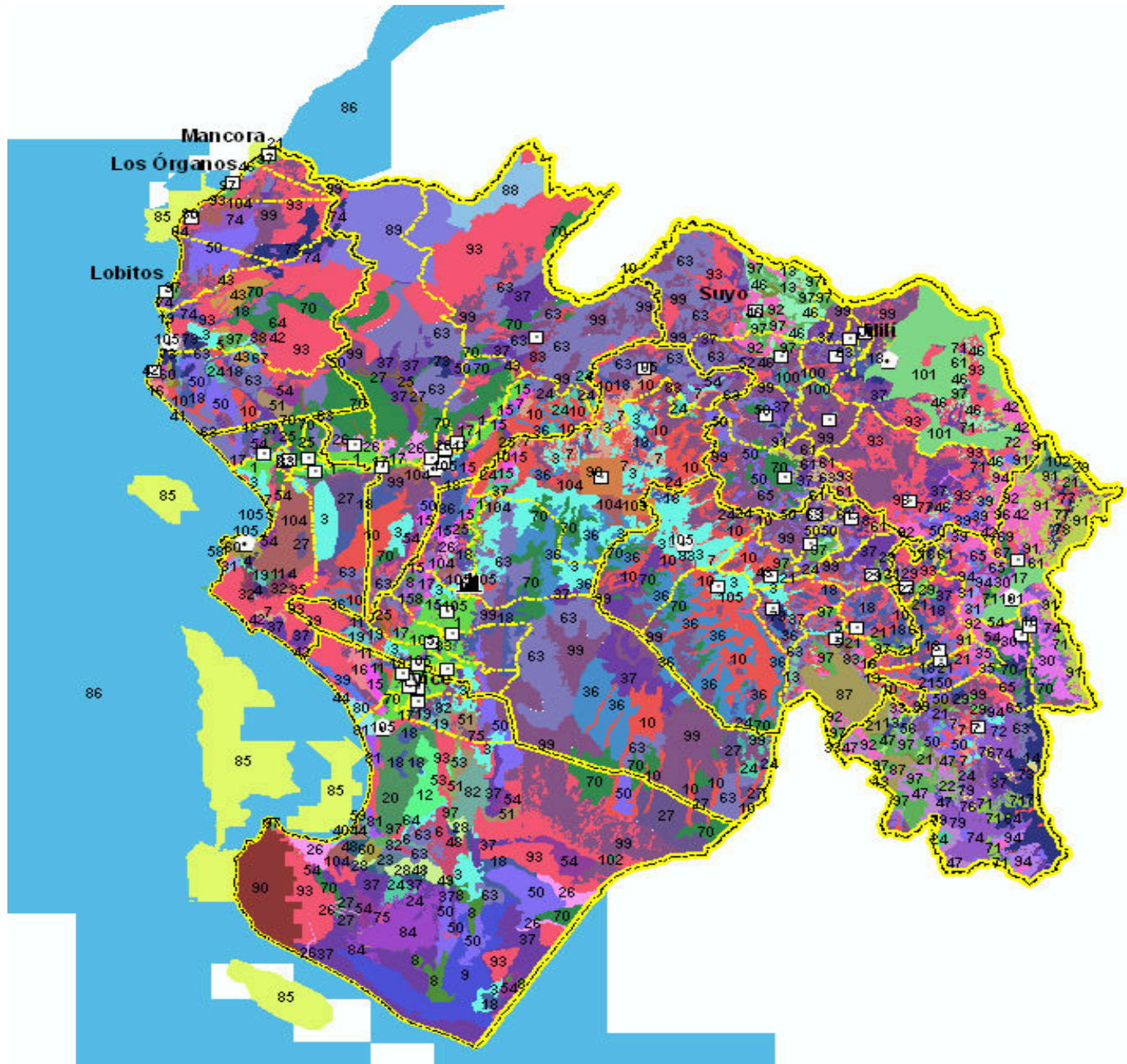


# APLICACIONES PRACTICAS DE LA ZEE y LINEAMIENTOS DE POLITICA PARA EL ORDENAMIENTO TERRITORIAL EN LA REGION PIURA

GERENCIA REGIONAL DE RECURSOS NATURALES Y GESTION DELMEDIO AMBIENTE

Lima, Abril 2014

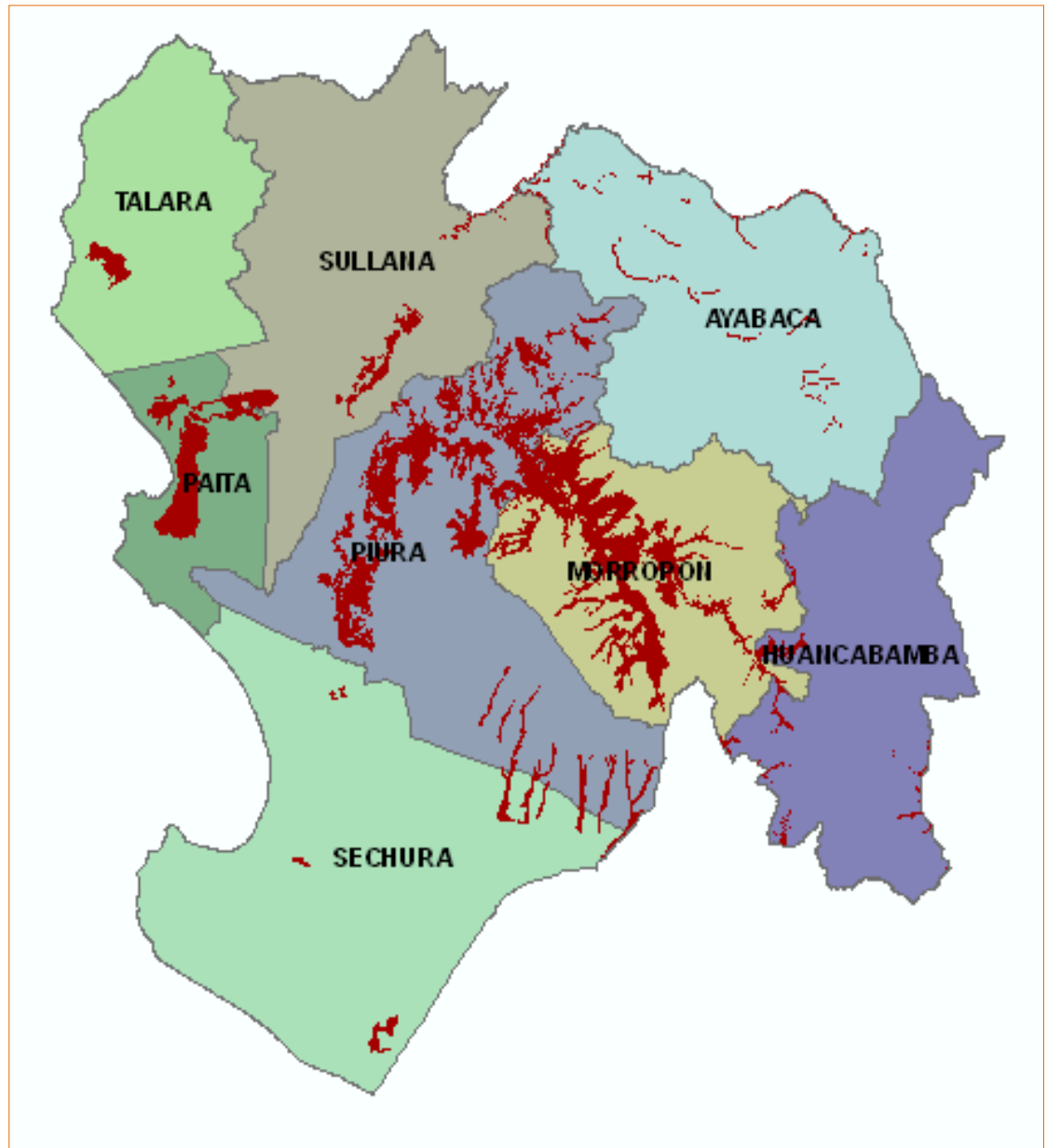
P  
R  
O  
P  
U  
E  
S  
T  
A  
Z  
E  
E



- Tierras de proteccion
- Zonas aptas para cultivos en limpio
- Zonas aptas para cultivos en limpio asociadas a potencial energetico renovable no convencional
- Zonas aptas para cultivos en limpio asociadas a potencial energetico renovable no convencional y potencial turistico
- Zonas aptas para cultivos en limpio asociadas a potencial energetico renovable no convencional y potencial turistico y recursos no renovables
- Zonas aptas para cultivos en limpio asociadas a potencial energetico renovable no convencional y potencial turistico y vocacion urbano industrial
- Zonas aptas para cultivos en limpio asociadas a potencial energetico renovable no convencional y vocacion urbano industrial
- Zonas aptas para cultivos en limpio asociadas a zonas con potencial en recursos no renovables
- Zonas aptas para cultivos en limpio asociadas a zonas con potencial en recursos no renovables y vocacion urbano industrial
- Zonas aptas para cultivos en limpio asociadas a zonas con potencial turistico
- Zonas aptas para cultivos en limpio asociadas a zonas con potencial turistico y vocacion urbano industrial
- Zonas aptas para cultivos en limpio asociadas a zonas con potencial turistico
- Zonas aptas para cultivos en limpio asociadas a zonas con vocacion urbano industrial
- Zonas aptas para cultivos en limpio asociadas a zonas con potencial en recursos no renovables y vocacion urbano industrial
- Zonas aptas para cultivos en limpio y vocacion urbano industrial
- Zonas aptas para cultivos permanentes
- Zonas aptas para cultivos permanentes asociadas a potencial energetico renovable no convencional
- Zonas aptas para cultivos permanentes asociadas a potencial energetico renovable no convencional y potencial turistico
- Zonas aptas para cultivos permanentes asociadas a potencial energetico renovable no convencional y recursos no renovables y vocacion urbano industrial
- Zonas aptas para cultivos permanentes asociadas a potencial energetico renovable no convencional y vocacion urbano industrial
- Zonas aptas para cultivos permanentes asociadas a potencial energetico renovable no convencional y recursos no renovables
- Zonas aptas para cultivos permanentes asociadas a potencial energetico renovable no convencional y recursos no renovables y vocacion urbano industrial
- Zonas aptas para cultivos permanentes asociadas a zonas con potencial turistico
- Zonas aptas para cultivos permanentes asociadas a zonas con potencial turistico
- Zonas aptas para manejo forestal
- Zonas aptas para manejo forestal asociadas a potencial energetico renovable no convencional
- Zonas aptas para manejo forestal asociadas a potencial energetico renovable no convencional y potencial turistico
- Zonas aptas para manejo forestal asociadas a zonas con potencial turistico
- Zonas aptas para manejo forestal asociadas a zonas con potencial turistico
- Zonas aptas para pastos
- Zonas aptas para pastos asociadas a potencial energetico renovable no convencional
- Zonas aptas para pastos asociadas a potencial energetico renovable no convencional y potencial turistico
- Zonas aptas para pastos asociadas a potencial energetico renovable no convencional y potencial turistico y vocacion urbano industrial
- Zonas aptas para pastos asociadas a potencial energetico renovable no convencional y vocacion urbano industrial
- Zonas aptas para pastos asociadas a zonas con potencial turistico
- Zonas con muy alto potencial en recursos no renovables
- Zonas con muy alto potencial en recursos no renovables asociadas a zonas con potencial turistico
- Zonas con muy alto potencial en recursos no renovables y potencial turistico
- Zonas con potencial acuicola asociadas a potencial turistico

## PARA ACTIVIDADES ECONOMICAS

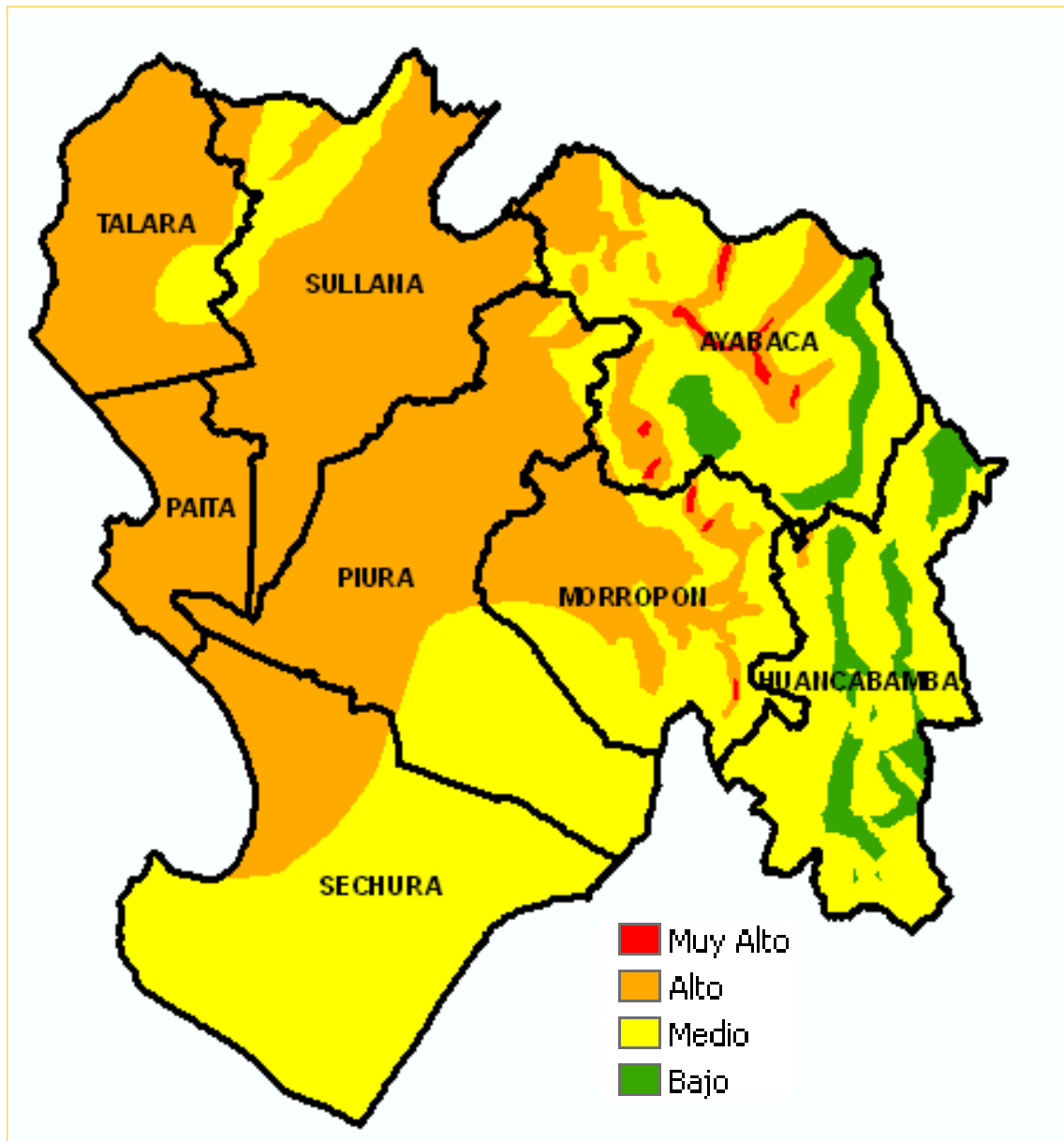
LA INFORMACION GENERADA EN LA ZONIFICACION ECOLOGICA ECONOMICA HA PERMITIDO IDENTIFICAR 300,000 Ha. DE BUENOS SUELOS PARA LA AGRICULTURA, UNA OPORTUNIDAD PARA LOS INVERSIONISTAS UNA OPORTUNIDAD PARA PIURA.



## PARA ACTIVIDADES ECONOMICAS

LA INFORMACION GENERADA EN LA ZONIFICACION ECOLOGICA PERMITE IDENTIFICAR ZONAS CON APTITUD PARA EL DESARROLLO DE PROYECTOS EN ENERGIAS RENOVABLES

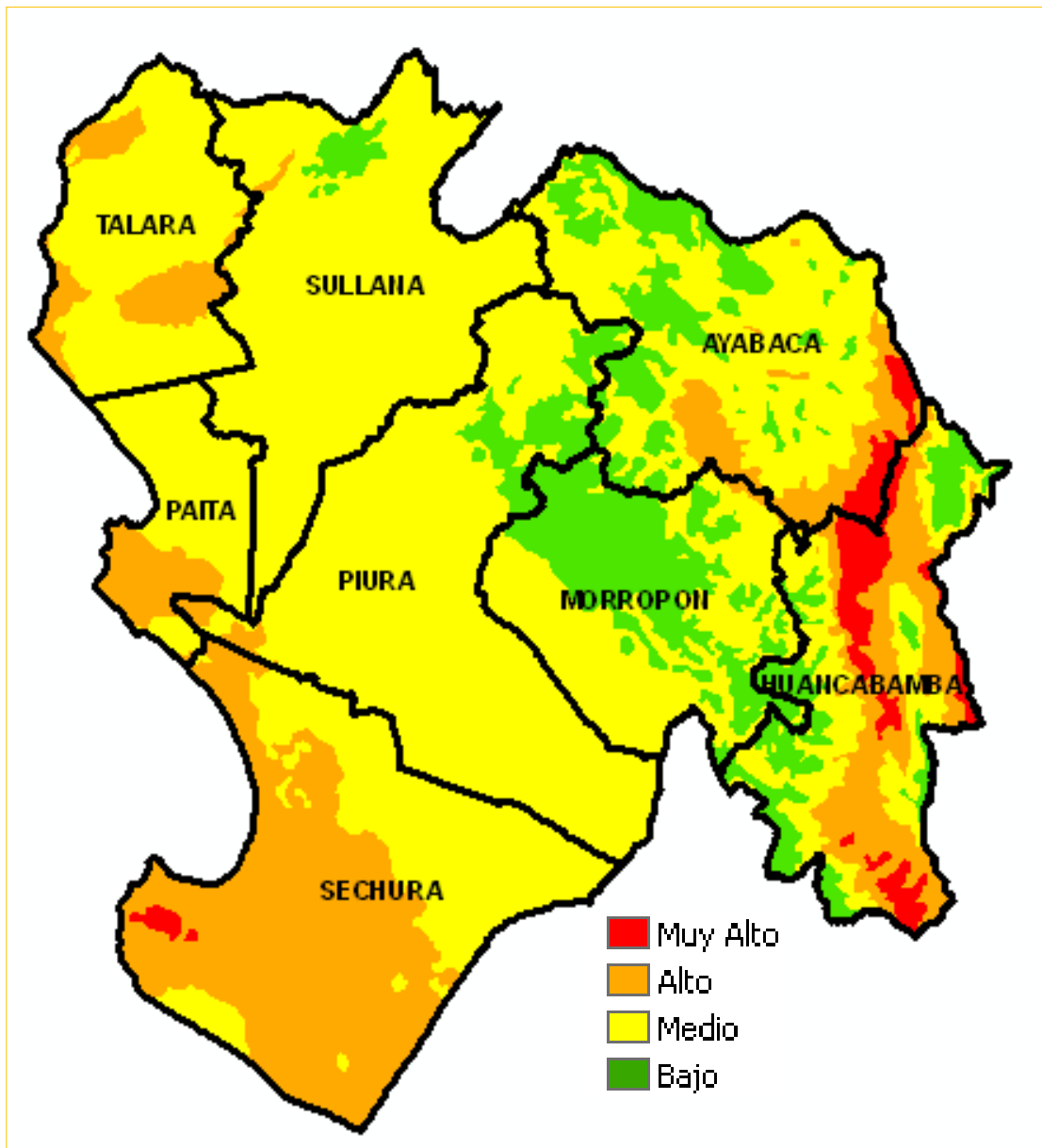
## POTENCIAL SOLAR



# PARA ACTIVIDADES ECONOMICAS

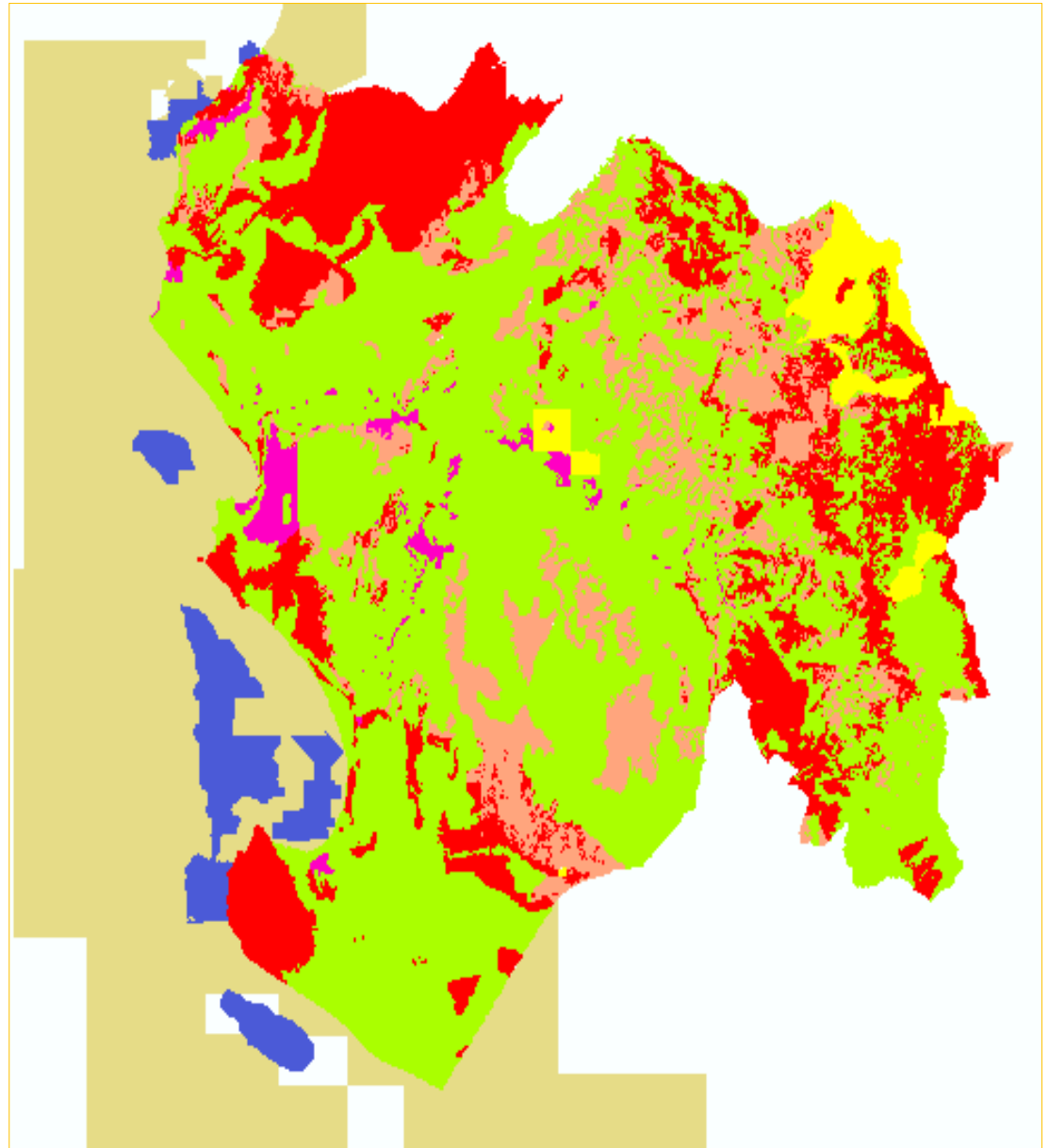
ENERGIAS RENOVABLES

# POTENCIAL EÓLICO



## PARA ACTIVIDADES ECONOMICAS

LA INFORMACION GENERADA EN LA ZONIFICACION ECOLOGICA ECONOMICA HA IDENTIFICADO ZONAS CON APTITUD PARA EL DESARROLLO ACTIVIDADES DE PRODUCCION HIDROBIOLOGICA Y DE MAYOR VALOR BIOECOLÓGICO

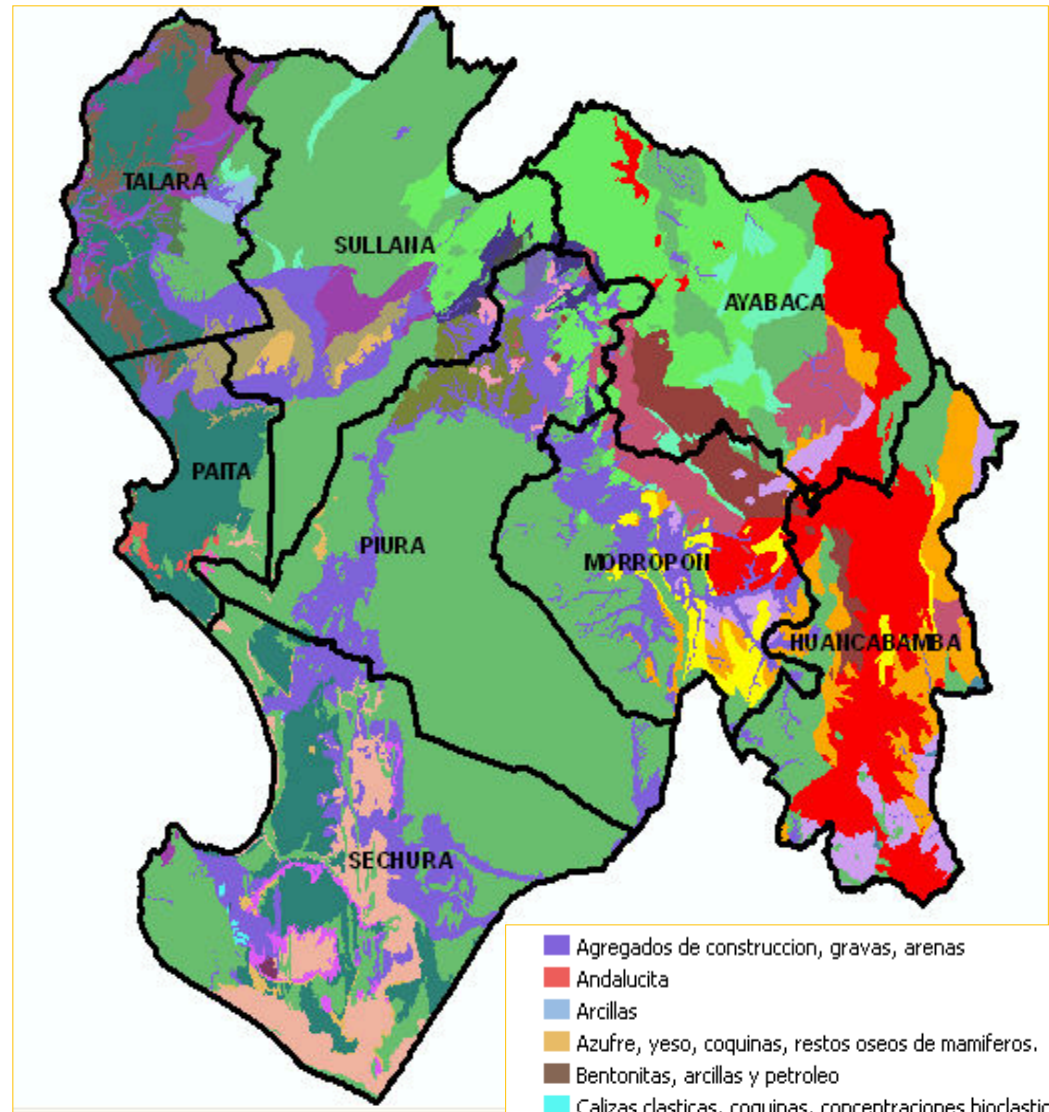


 Zonas Productivas no Continentales-Hidrobiológicas

## PARA ACTIVIDADES ECONOMICAS

LA ZONIFICACION ECOLOGICA ECONOMICA IDENTIFICA ZONAS QUE POR SUS PROCESOS DE MINERALIZACION PUEDEN ALBERGAR GRANDES YACIMIENTOS METALICOS Y NO METALICOS.

- Materiales de construccion
- Oro-Plata y metales base en sulfuros masivos
- Oro-Plata y metales base.
- Oro-Plata-Cobre-Zinc-Plomo, sulfuros masivos (VMS)
- Polimetalicos, Cobre-Zn-oro
- Polimetalicos, cobre-zinc-oro
- Porfidos de cobre-molibdeno
- Porfidos y vetas de cobre-oro
- Principalmente bentonitas, arcillas bentoniticas
- Productora de petroleo
- Productora de petroleo, sal comun y yeso
- Roca caliza
- Roca fosforica, salmueras, diatomitas, sales de K y Mg
- Vetas de cobre-molibdeno-oro
- Vetas de cobre-molibdeno-oro y porfidos de cobre
- Vetas polimetalicos.



- Agregados de construccion, gravas, arenas
- Andalucita
- Arcillas
- Azufre, yeso, coquinas, restos oseos de mamiferos.
- Bentonitas, arcillas y petroleo
- Calizas clasticas, coquinas, concentraciones bioclasticas.
- Calizas masivas
- Carbonatos, yeso, acido fosforico, sal comun.
- Coquinas (carbonatos)
- Coquinas, ostreas gigantes (carbonatos)
- Epitermales, metales preciosos (Oro-Plata)
- Filiacion aurifera
- Halitas, yeso



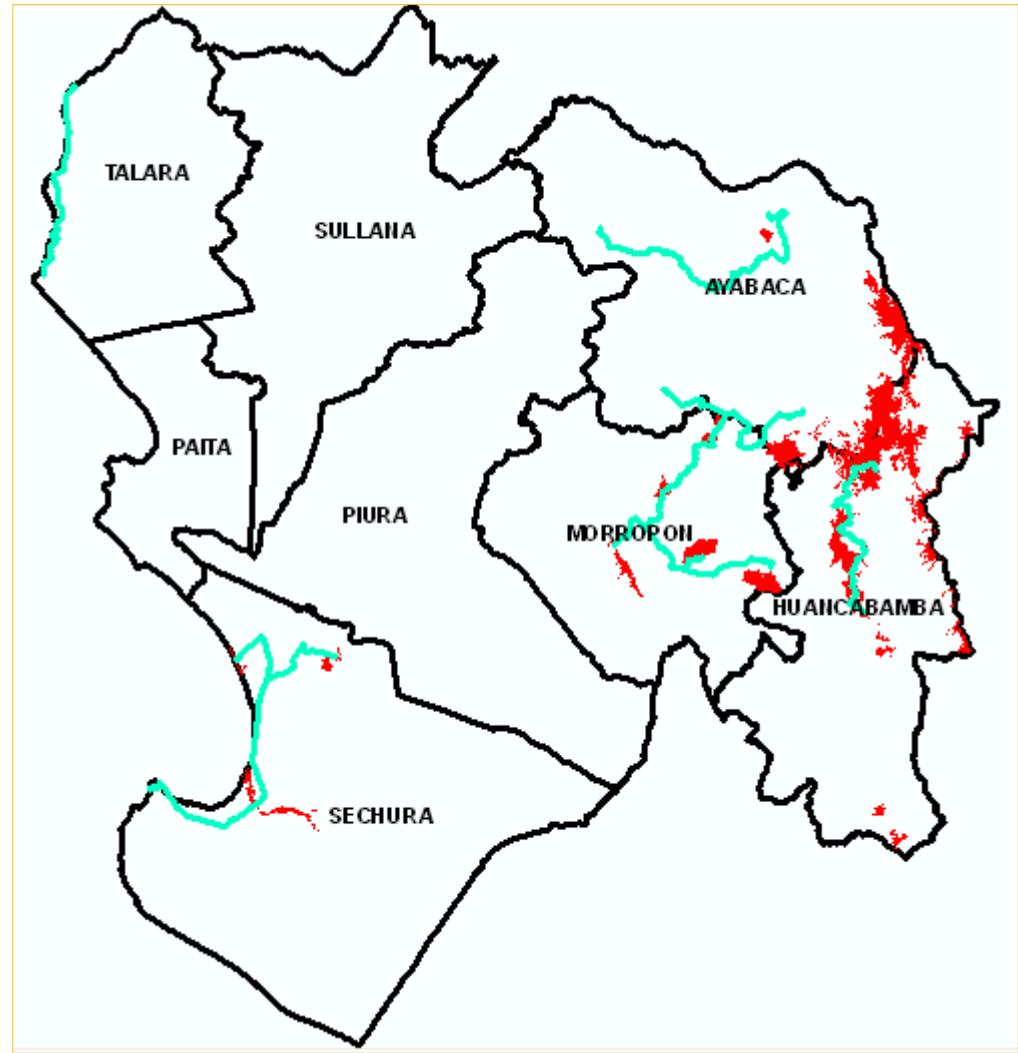
## PARA ACTIVIDADES ECONOMICAS

LA INFORMACION GENERADA EN LA ZONIFICACION ECOLOGICA ECONOMICA IDENTIFICA ZONAS CON POTENCIAL ECOTURISTICO

RUTAS ECOTURISMO



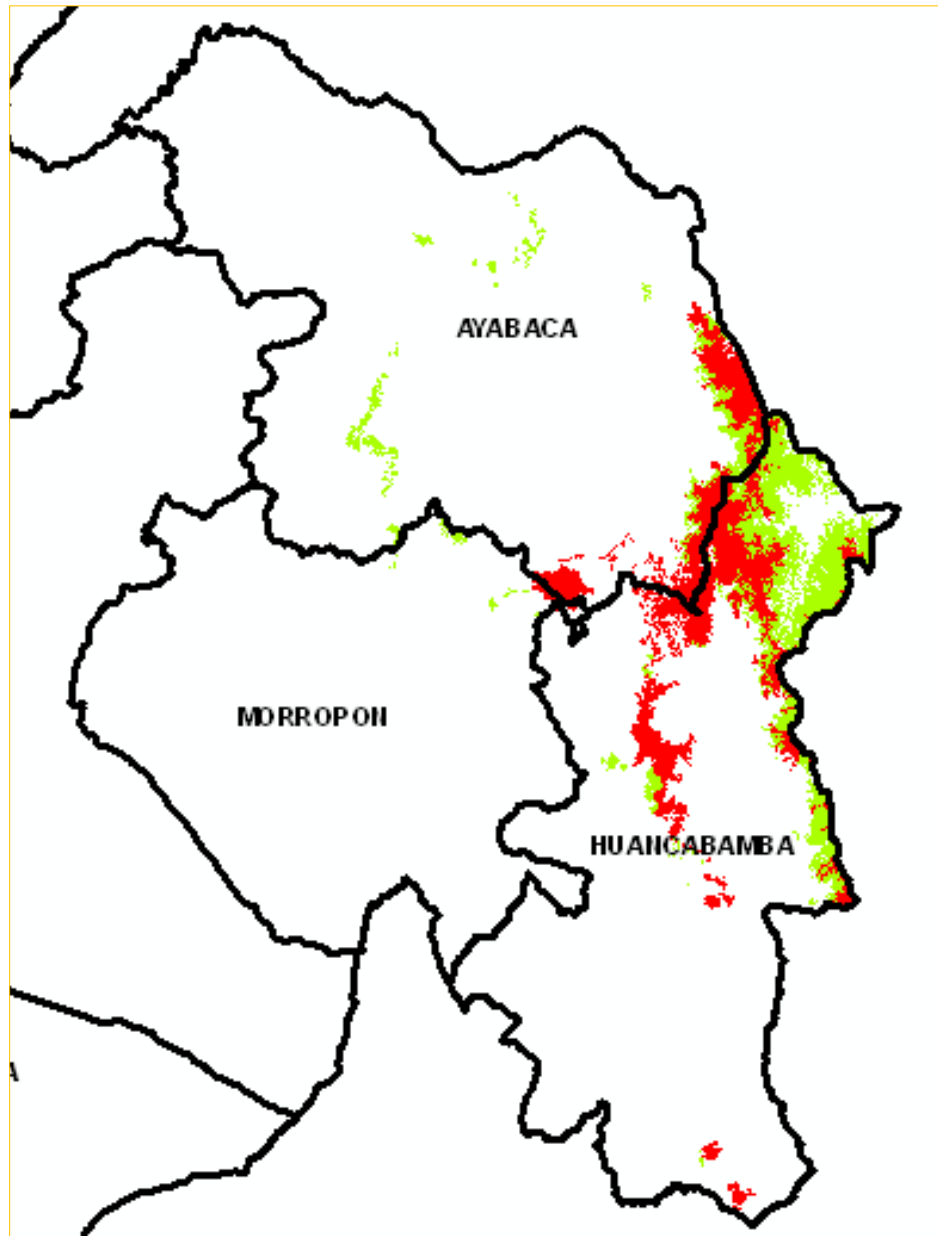
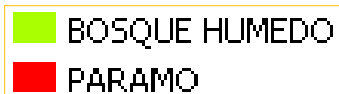
AREAS ECOTURISMO



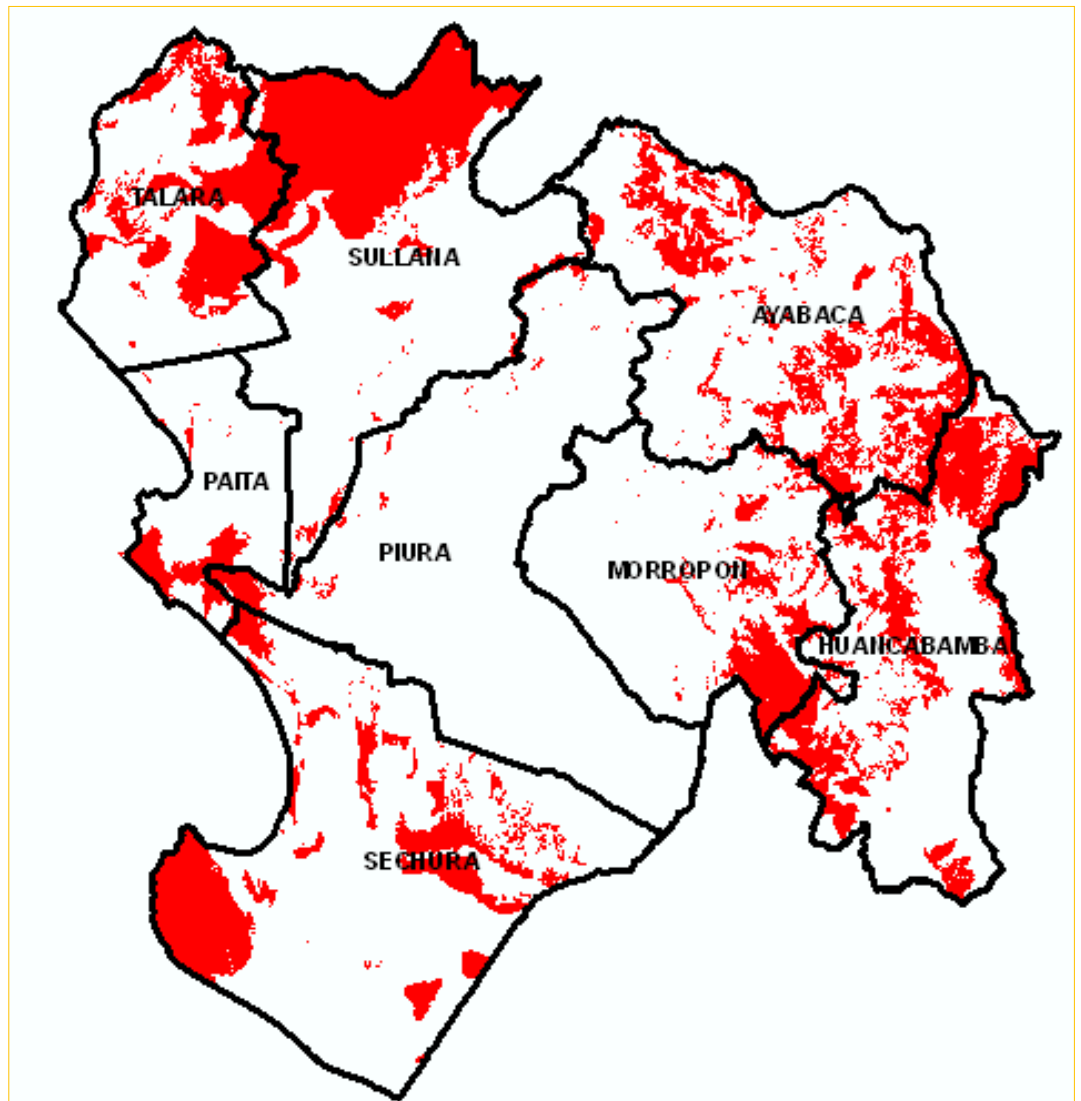
## PARA LA CONSERVACION Y PROTECCION ECOLOGICA

LA INFORMACION GENERADA EN LA ZONIFICACION ECOLOGICA IDENTIFICA ZONAS DE IMPORTANCIA ECOLOGICA:

## PARAMOS Y BOSQUE DE NEBLINA



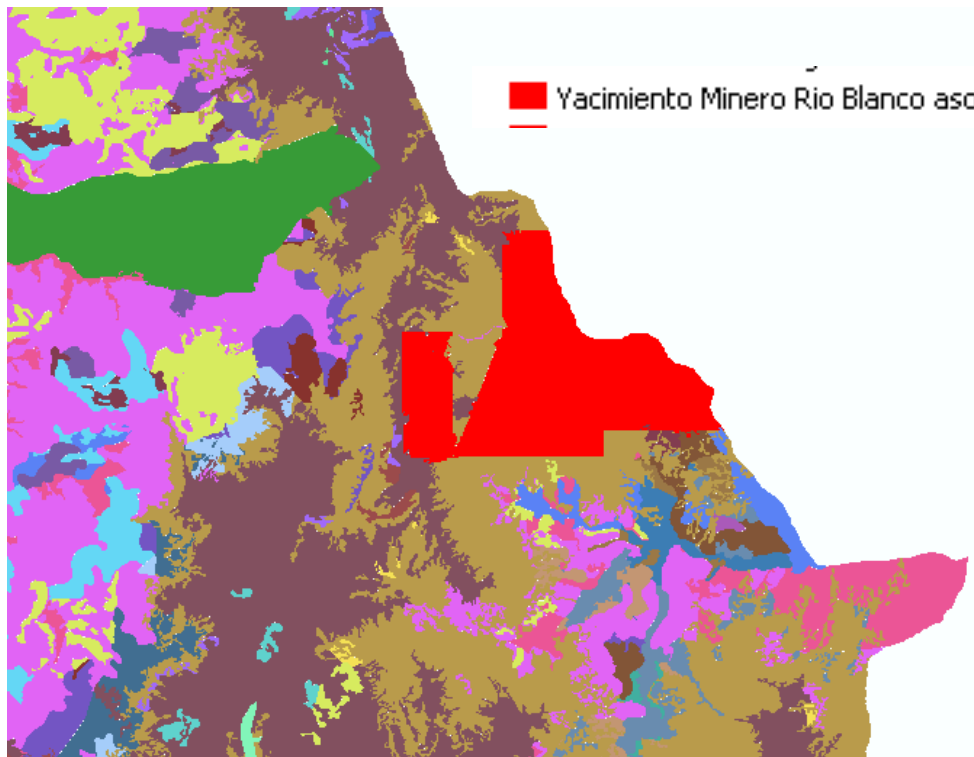
**ZONAS DE CONSERVACION  
Y PROTECCION  
ECOLOGICA**



 Areas de Conservacion y Proteccion Ecologica

## ORIENTAR ZONAS CON TRATAMIENTO ESPECIAL

## YACIMIENTO RIO BLANCO

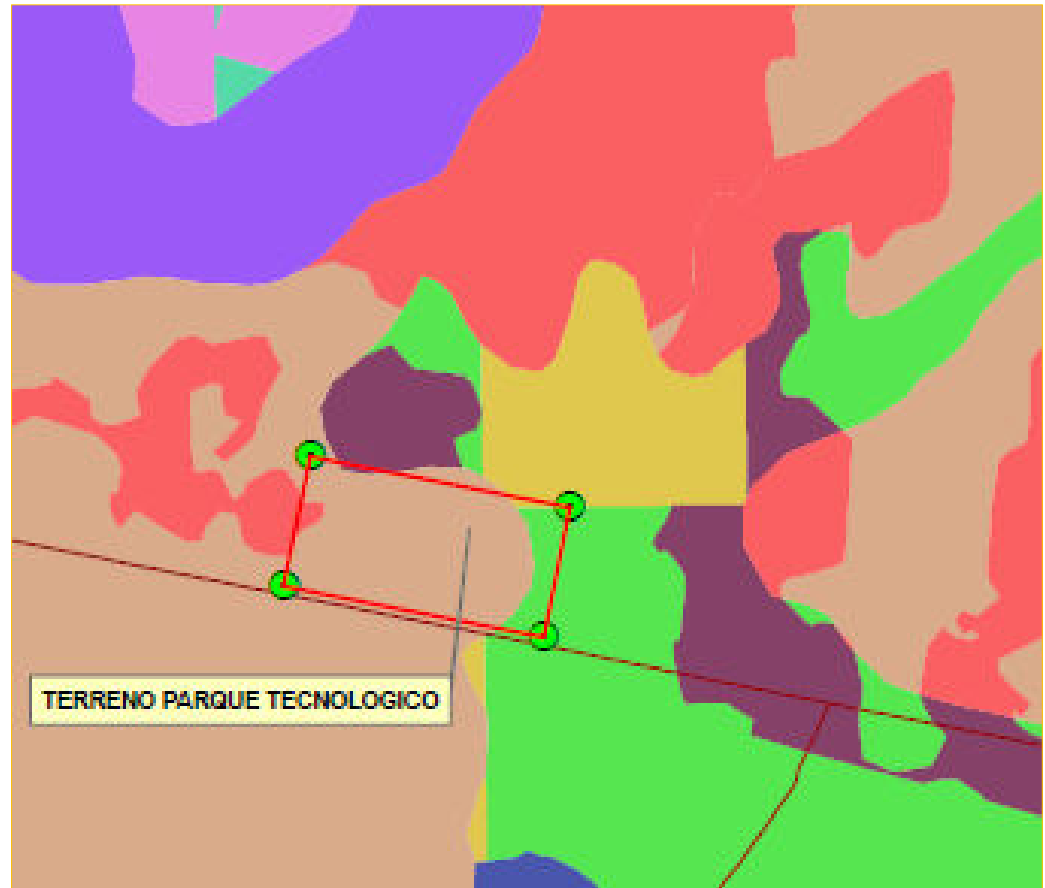


■ Yacimiento Minero Rio Blanco asociadas a Zonas para proteccion y conservacion ecologica

## PARA UBICACIÓN DE PROYECTOS

LA INFORMACION GENERADA EN LA ZONIFICACION ECOLOGICA ECONOMICA PERMITE LA UBICACIÓN DE PROYECTOS

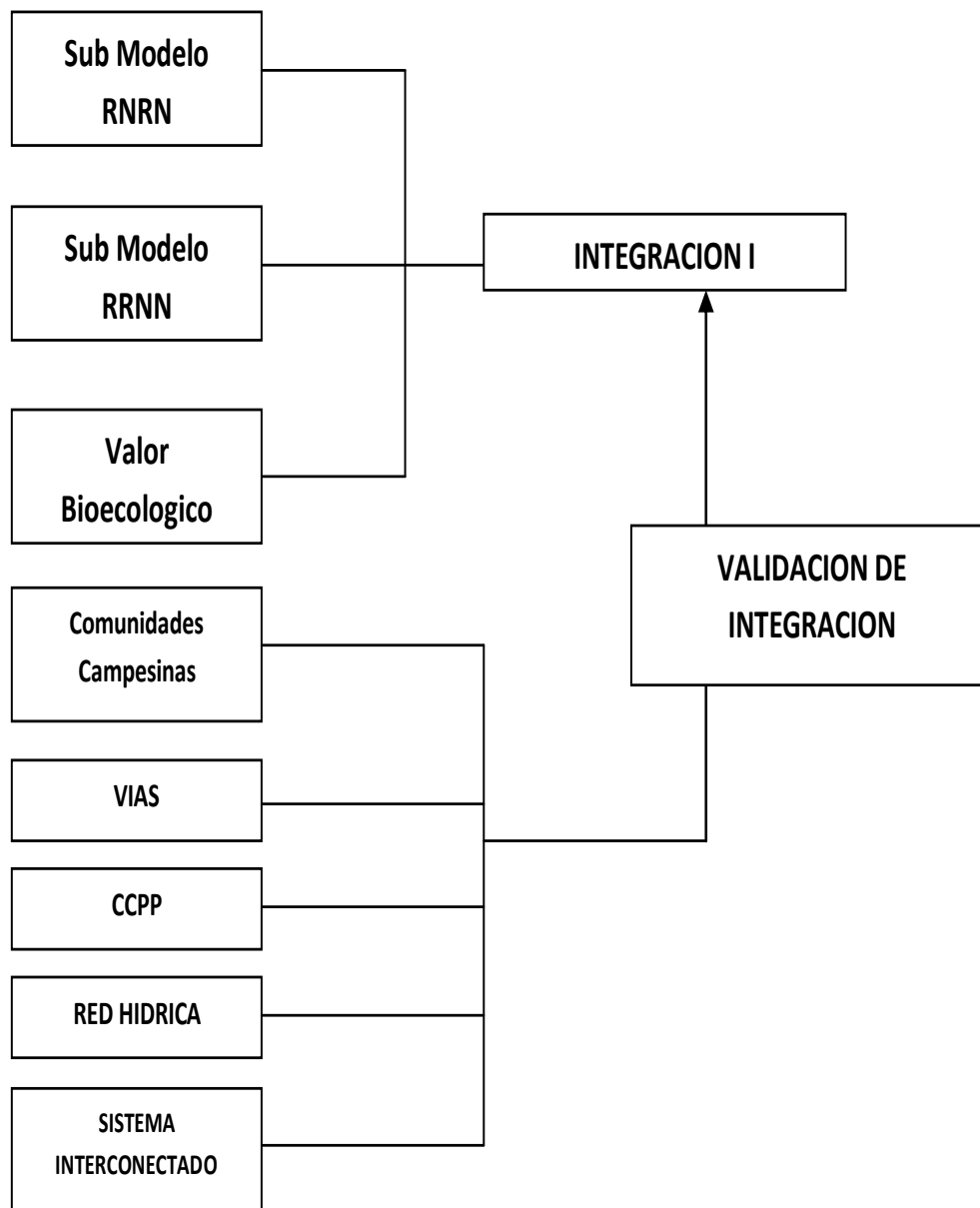
## PARQUE TECNOLÓGICO



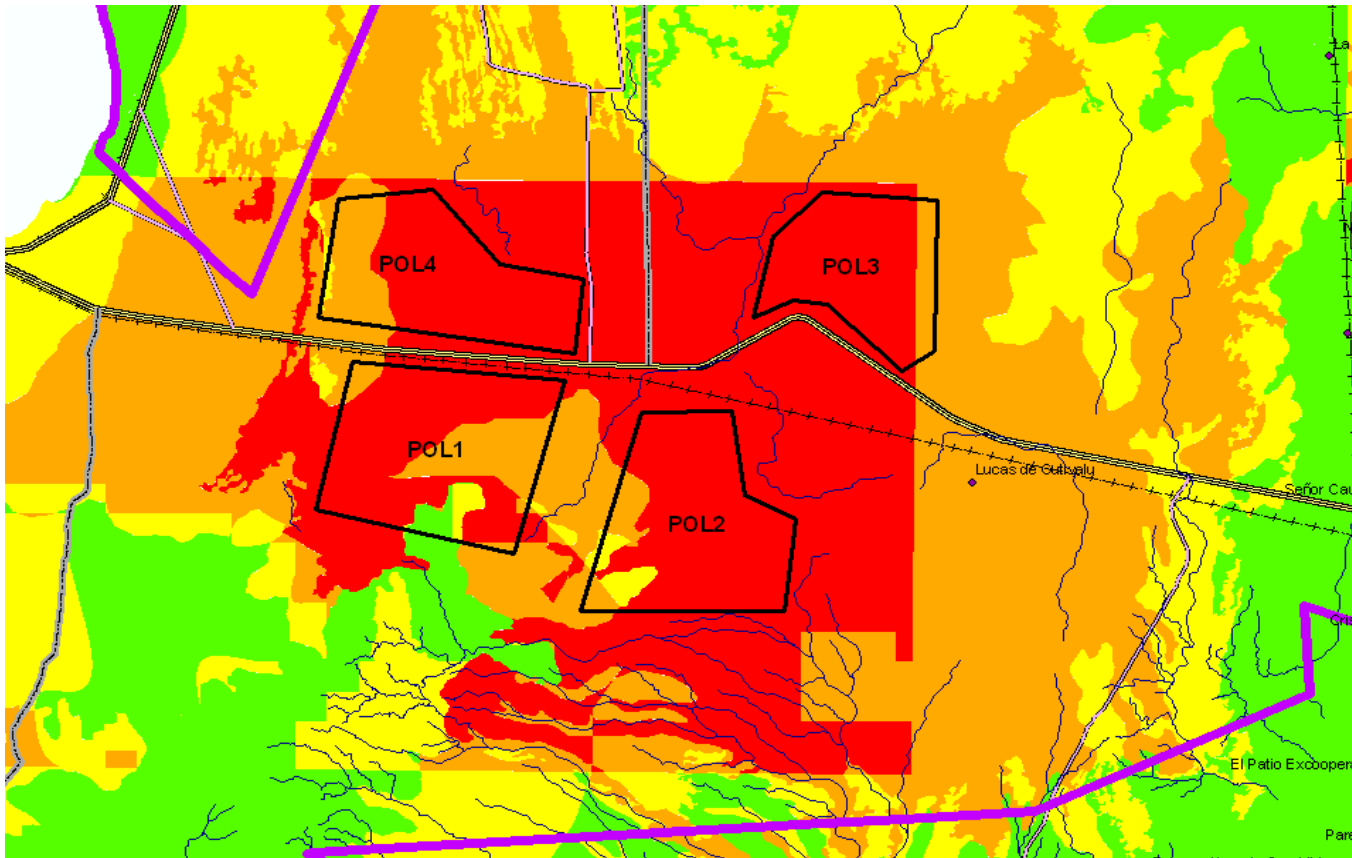
- Zonas aptas para cultivo permanente asociadas a zonas aptas para cultivos en limpio con calidad agrologica baja, potencial de recursos naturales no renovables
- Zonas aptas para cultivos en limpio asociadas a zonas aptas para cultivo permanente con calidad Agrologica media
- Zonas aptas para cultivos en limpio asociadas a zonas aptas para cultivo permanente con calidad Agrologica media, potencial de energías renovables no convencionales
- Zonas aptas para cultivos en limpio con calidad Agrologica baja
- Zonas aptas para cultivos en limpio con calidad Agrologica media asociadas a zonas aptas para cultivo permanente
- Zonas aptas para pastos con calidad Agrologica media asociadas a tierras de proteccion
- Zonas aptas para pastos con calidad Agrologica baja asociadas a zonas aptas para cultivos permanentes
- Zonas aptas para pastos con calidad Agrologica media
- Zonas con aptitud urbano industrial
- Zonas de recuperacion (Pecuario Extensivo en Tierras de proteccion)
- Zonas para proteccion y conservacion ecologica

## PARA UBICACIÓN DE PROYECTOS

ZONAS APTAS PARA  
ACTIVIDADES DE  
PROCESAMIENTO  
PROVENIENTES DE LABORES  
DE LA MINERÍA ARTESANAL



- Al aplicar este análisis espacial se han identificado 04 AREAS POTENCIALES que pueden ser utilizadas para los fines de beneficio como se aprecia están fuera de los límites comunales, baja densidad de drenaje , alta accesibilidad y conectividad e infraestructura vial y eléctrica adecuada.





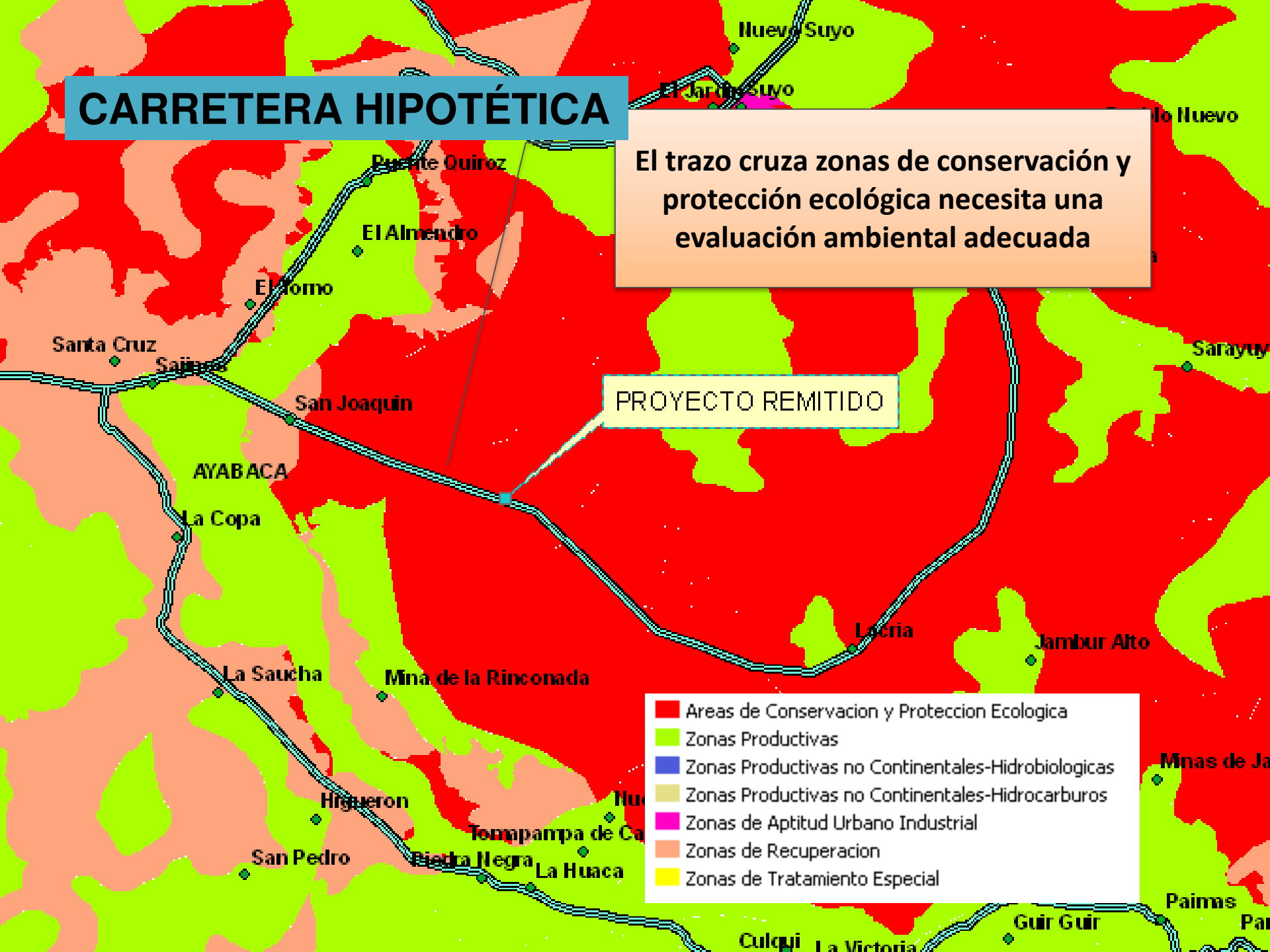


# CARRETERA HIPOTÉTICA

El trazo cruza zonas de conservación y protección ecológica necesita una evaluación ambiental adecuada

PROYECTO REMITIDO

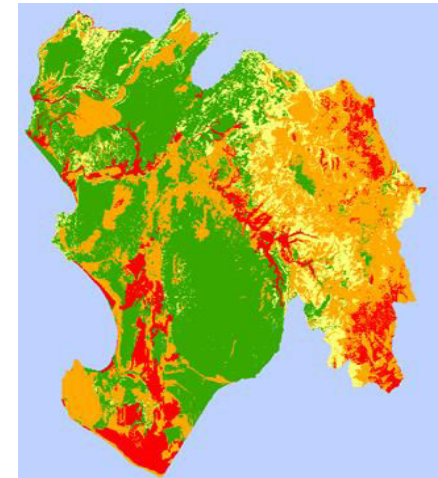
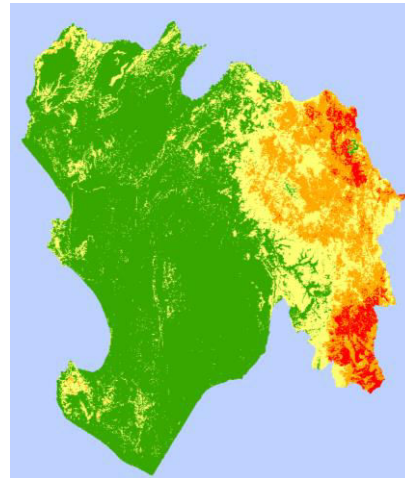
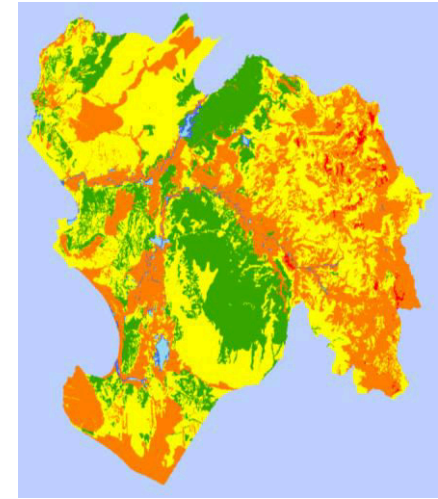
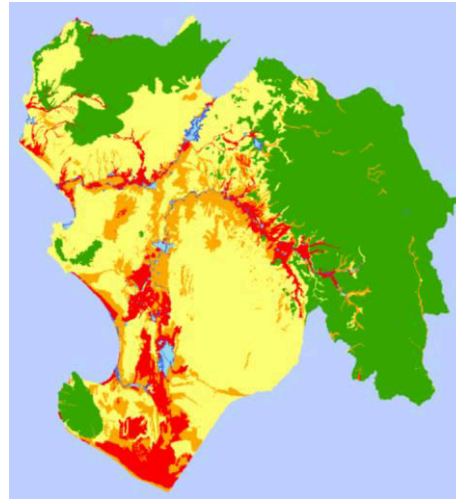
- Áreas de Conservación y Protección Ecológica
- Zonas Productivas
- Zonas Productivas no Continentales-Hidrobiológicas
- Zonas Productivas no Continentales-Hidrocarburos
- Zonas de Aptitud Urbano Industrial
- Zonas de Recuperación
- Zonas de Tratamiento Especial



## PARA UBICACIÓN DE PROYECTOS

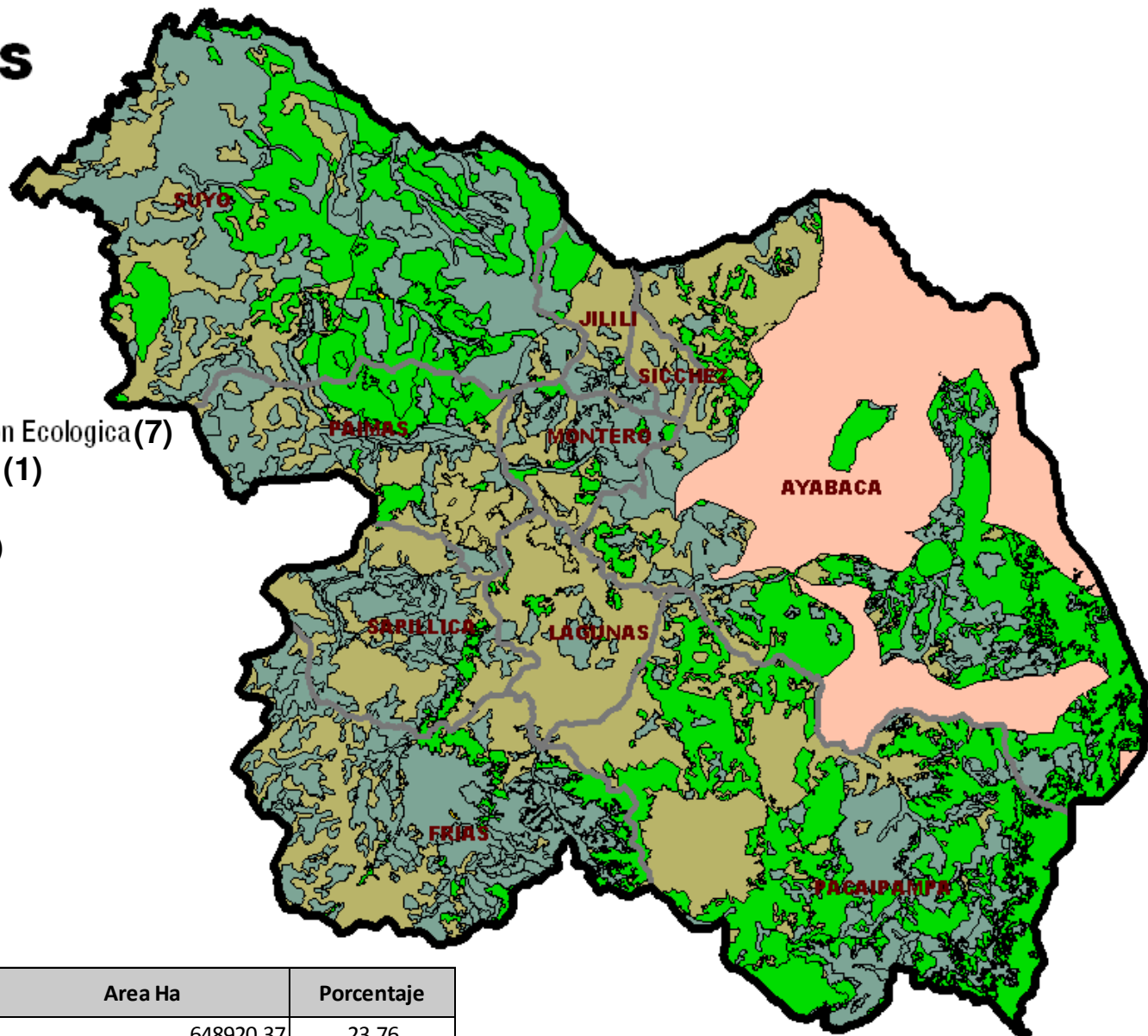
## ZONAS VULNERABLES Y MULTIPELIGROS

Estos modelos se realizaron mediante la unión e integración de 4 submodelos, el Submodelo de Inundaciones, Submodelo de Heladas, Sub modelo de erosión lateral y Sub modelo de Deslizamientos y otras variables físicas, climáticas, hidrológicas y otras relacionadas.



# **APLICACIÓN PROVINCIAL: EJEMPLO AYABACA**

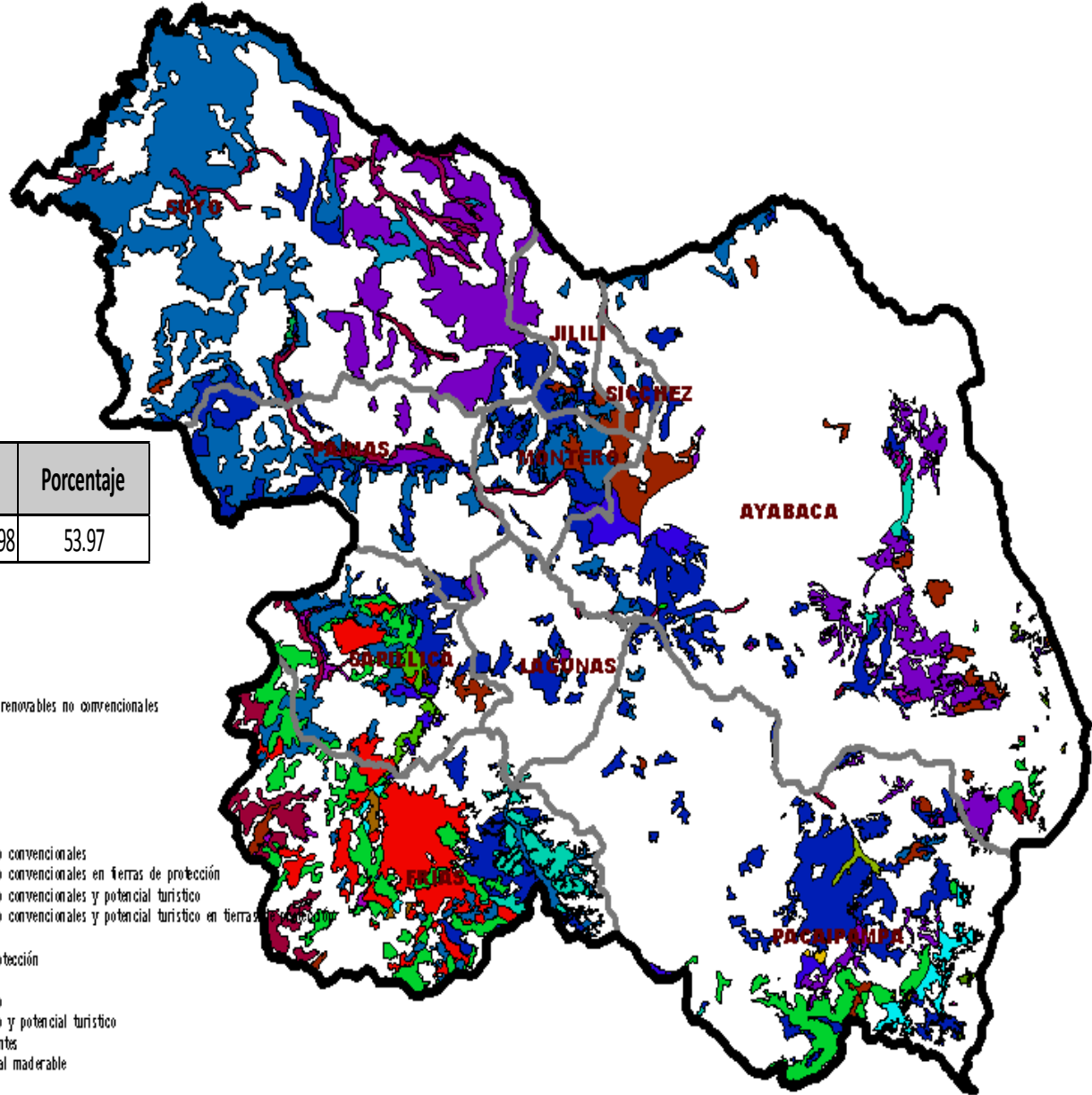
# GRANDES ZONAS DE LA ZEE



- Areas de Conservacion y Proteccion Ecologica (7)
- Zonas de Aptitud Urbano Industrial (1)
- Zonas de Recuperacion (2)
- Zonas de Tratamiento Especial (2)
- Zonas Productivas (30)

Grandes Areas	Area Ha	Porcentaje
Areas de Conservacion y Proteccion Ecologica	648920.37	23.76
Zonas de Aptitud Urbano Industrial	15160.86	0.56
Zonas de Recuperacion	502207.47	18.39
Zonas de Tratamiento Especial	90737.56	3.32
Zonas Productivas	1474099.98	53.97
<b>Total (Area SIG)</b>	<b>2731126.24</b>	<b>100.00</b>

# ZONAS PRODUCTIVAS

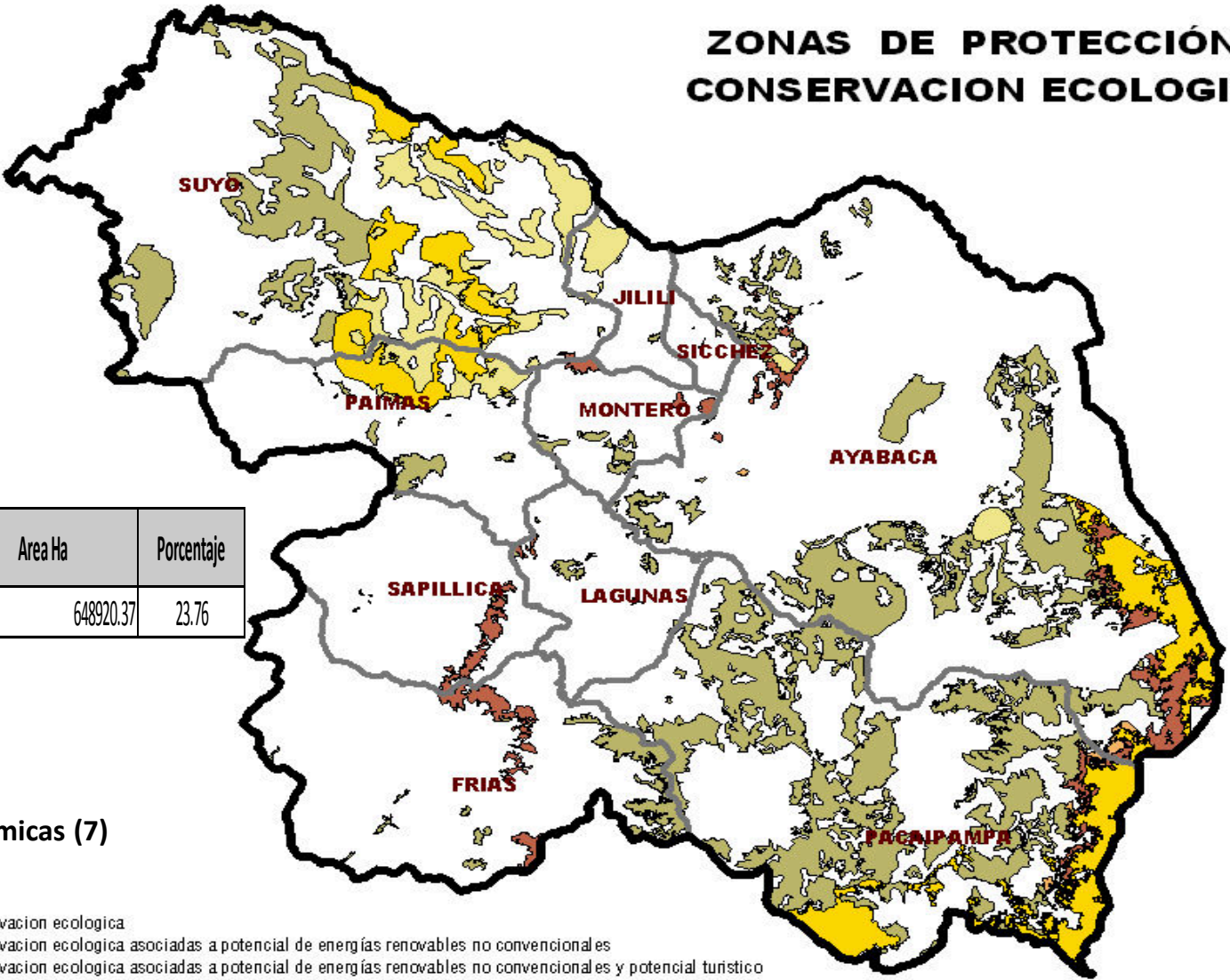


Grandes Areas	Area Ha	Porcentaje
Zonas Productivas	1474099.98	53.97

## Unidades Ecológicas Económicas (30)

- Zonas aptas para cultivos en limpio con calidad Agrológica baja, asociadas a tierras de protección
- Zonas aptas para cultivos en limpio con calidad Agrológica media
- Zonas aptas para cultivos en limpio con calidad Agrológica media, asociadas a potencial de energías renovables no convencionales
- Zonas aptas para cultivos en limpio con calidad Agrológica media, asociadas a potencial turístico
- Zonas aptas para cultivos permanentes con calidad Agrológica baja
- Zonas aptas para cultivos permanentes con calidad Agrológica baja, asociadas a potencial turístico
- Zonas aptas para cultivos permanentes con calidad Agrológica baja, asociadas a tierras de protección
- Zonas aptas para cultivos permanentes con calidad Agrológica media
- Zonas aptas para pastos con calidad Agrológica baja
- Zonas aptas para pastos con calidad Agrológica baja, asociadas a potencial de energías renovables no convencionales
- Zonas aptas para pastos con calidad Agrológica baja, asociadas a potencial de energías renovables no convencionales en tierras de protección
- Zonas aptas para pastos con calidad Agrológica baja, asociadas a potencial de energías renovables no convencionales y potencial turístico
- Zonas aptas para pastos con calidad Agrológica baja, asociadas a potencial de energías renovables no convencionales y potencial turístico en tierras de protección
- Zonas aptas para pastos con calidad Agrológica baja, asociadas a potencial turístico
- Zonas aptas para pastos con calidad Agrológica baja, asociadas a potencial turístico en tierras de protección
- Zonas aptas para pastos con calidad Agrológica baja, asociadas a tierras de protección
- Zonas aptas para pastos con calidad Agrológica baja, asociadas a zonas aptas para cultivos en limpio
- Zonas aptas para pastos con calidad Agrológica baja, asociadas a zonas aptas para cultivos en limpio y potencial turístico
- Zonas aptas para pastos con calidad Agrológica baja, asociadas a zonas aptas para cultivos permanentes
- Zonas aptas para pastos con calidad Agrológica baja, asociadas a zonas aptas para producción forestal maderable
- Zonas aptas para pastos con calidad Agrológica media
- Zonas aptas para pastos con calidad Agrológica media, asociadas a potencial de energías renovables no convencionales en tierras de protección
- Zonas aptas para pastos con calidad Agrológica media, asociadas a potencial de energías renovables no convencionales y potencial turístico en tierras de protección
- Zonas aptas para pastos con calidad Agrológica media, asociadas a tierras de protección
- Zonas aptas para pastos con calidad Agrológica media, asociadas a zonas aptas para producción forestal maderable
- Zonas aptas para pastos con calidad Agrológica media, asociadas a zonas aptas para producción forestal maderable en tierras de protección
- Zonas aptas para producción forestal maderable
- Zonas aptas para producción forestal maderable asociadas a tierras de protección
- Zonas aptas para producción forestal maderable con calidad Agrológica baja, asociadas a zonas aptas para pastos
- Zonas con potencial de energías renovables no convencionales asociadas a potencial turístico

# ZONAS DE PROTECCIÓN Y CONSERVACION ECOLOGICAS



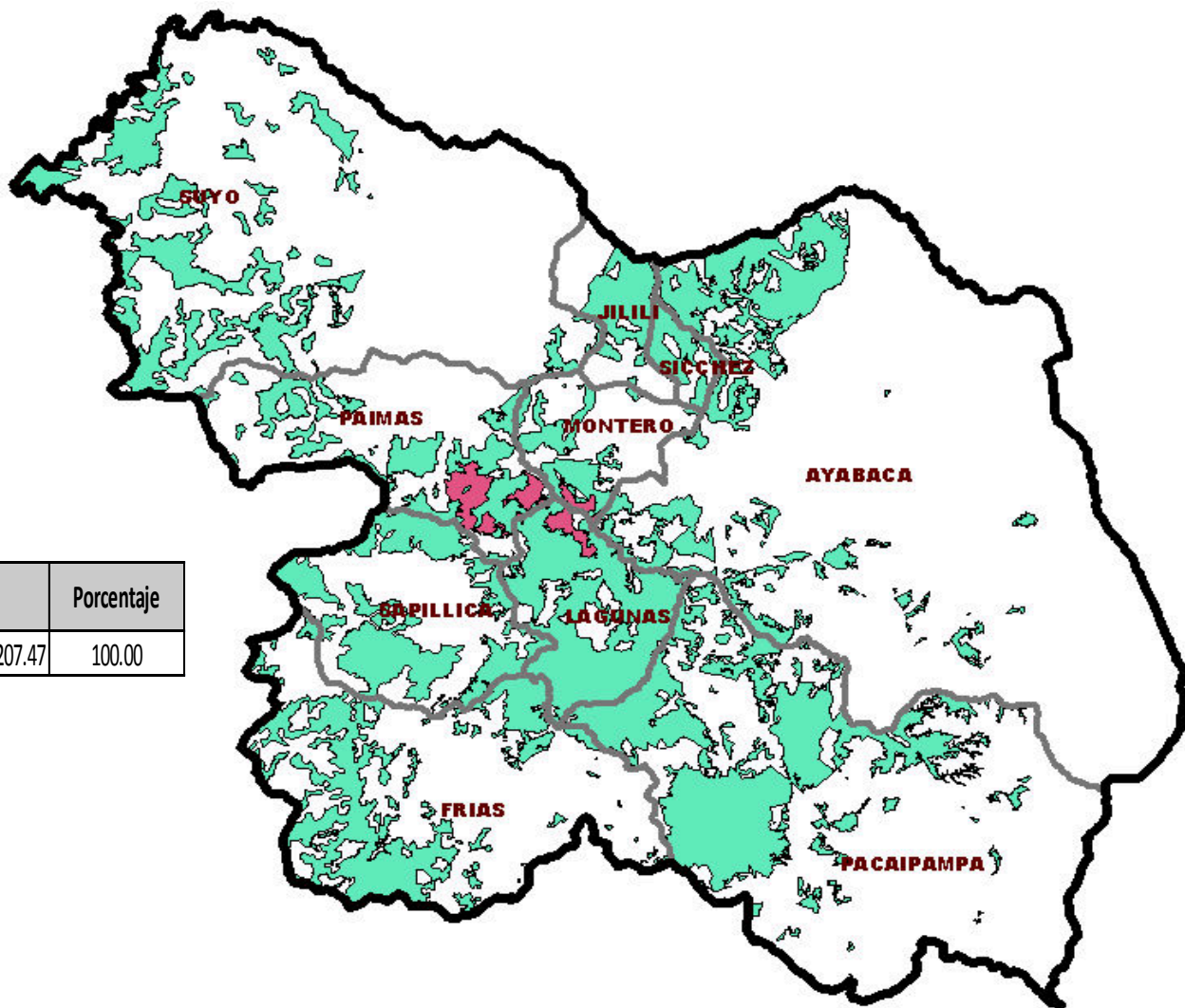
Grandes Areas	Area Ha	Porcentaje
Zonas de Conservacion y Proteccion Ecologica	648920.37	23.76

## Unidades Ecológicas Económicas (7)

- Zona de Bosque Humedo
- Zona de Paramos
- Zonas para proteccion y conservacion ecologica
- Zonas para proteccion y conservacion ecologica asociadas a potencial de energías renovables no convencionales
- Zonas para proteccion y conservacion ecologica asociadas a potencial de energías renovables no convencionales y potencial turistico
- Zonas para proteccion y conservacion ecologica asociadas a potencial de energías renovables no convencionales, potencial turistico y potencial hidrico
- Zonas para proteccion y conservacion ecologica asociadas a potencial turistico

Grand_area	UEE_R	Area_Has
Areas de Conservacion y Proteccion Ecologica	Zona de Bosque Humedo	45325.26
Areas de Conservacion y Proteccion Ecologica	Zona de Paramos	74609.4
Areas de Conservacion y Proteccion Ecologica	Zonas para proteccion y conservacion ecologica	463778.34
Areas de Conservacion y Proteccion Ecologica	Zonas para proteccion y conservacion ecologica asociadas a potencial de energías renovables no convencionales	9968.11
Areas de Conservacion y Proteccion Ecologica	Zonas para proteccion y conservacion ecologica asociadas a potencial de energías renovables no convencionales y potencial turistico	191.17
Areas de Conservacion y Proteccion Ecologica	Zonas para proteccion y conservacion ecologica asociadas a potencial de energías renovables no convencionales, potencial turistico y potencial hidrico	260.01
Areas de Conservacion y Proteccion Ecologica	Zonas para proteccion y conservacion ecologica asociadas a potencial turistico	54788.08

# ZONAS RECUPERACIÓN



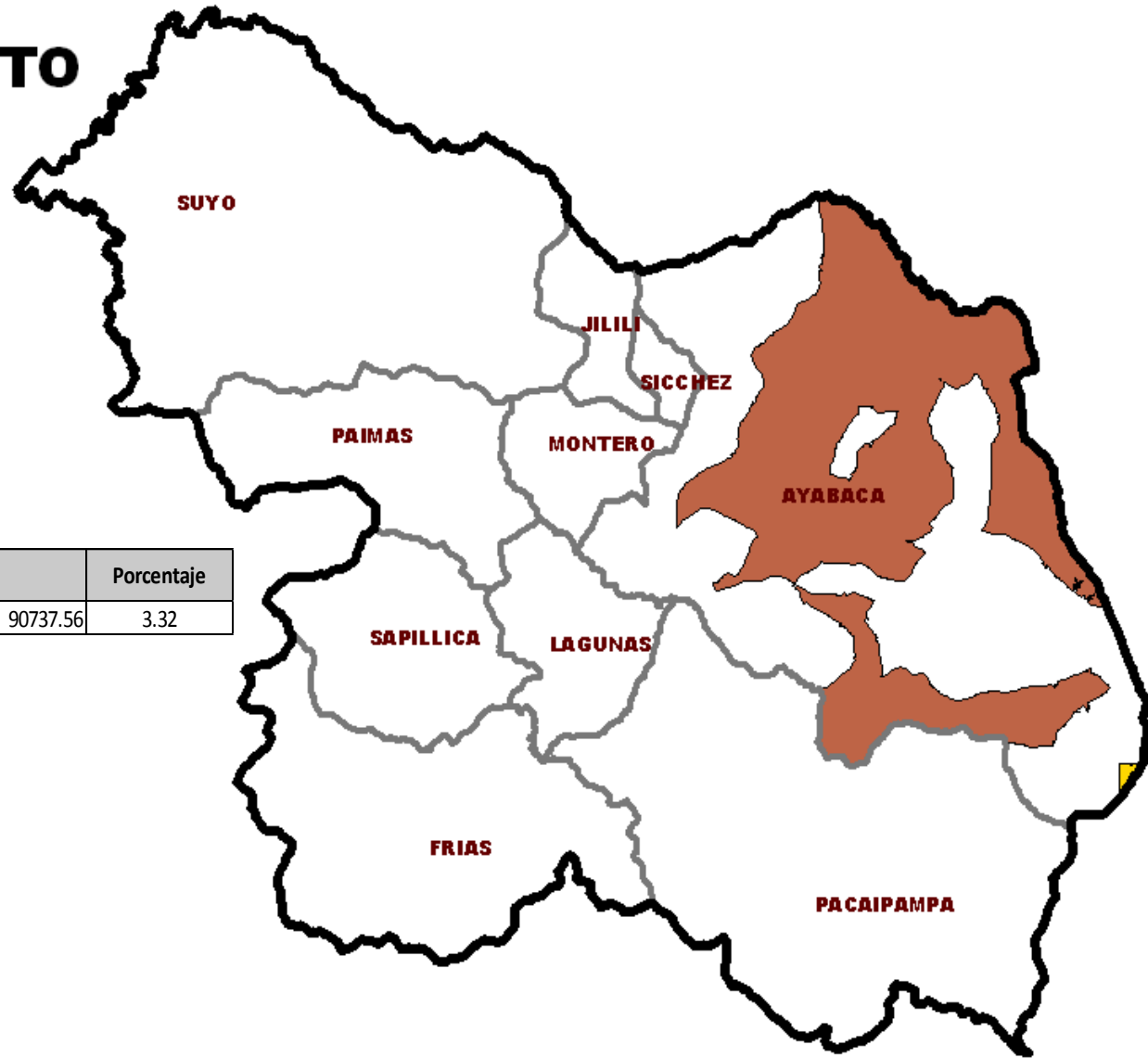
Grandes Areas	Area Ha	Porcentaje
Zonas de Recuperacion	502207.47	100.00

## Unidades Ecológicas Económicas (2)

- Zonas de Recuperacion (Pecuario Extensivo en Tierras de proteccion)
- Zonas de Recuperacion (Pecuario intensivo en Tierras de proteccion)

Grand_area	UEE_R	Area_Has
Zonas de Recuperacion	Zonas de Recuperacion (Pecuario Extensivo en Tierras de proteccion)	498422.52
Zonas de Recuperacion	Zonas de Recuperacion (Pecuario intensivo en Tierras de proteccion)	3784.95

# ZONAS TRATAMIENTO ESPECIAL



Grandes Areas	Area Ha	Porcentaje
Zonas de Tratamiento Especial	90737.56	3.32

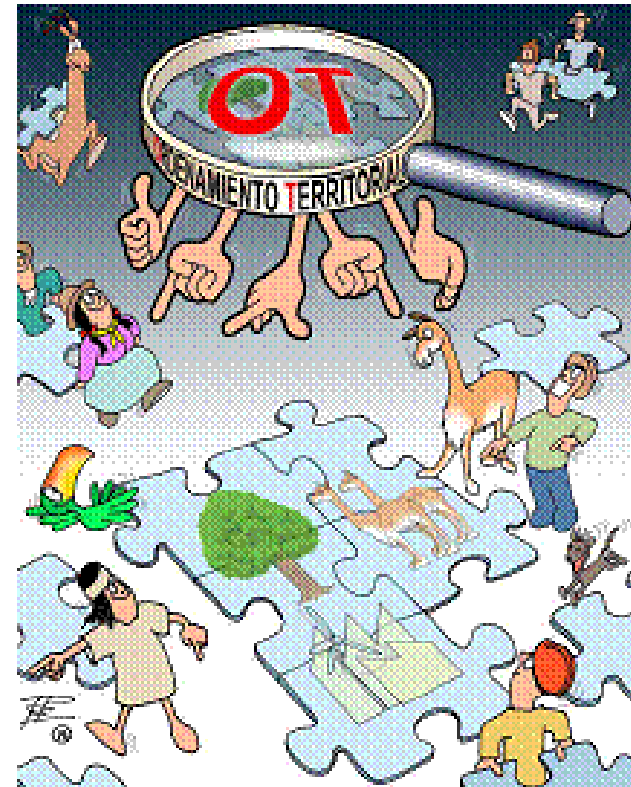
Grand_area	UEE_R	Area_Has
Zonas de Tratamiento Especial	Comunidades Campesinas	84427.06
Zonas de Tratamiento Especial	Yacimiento Minero Rio Blanco asociadas a Zonas para proteccion y conservacion ecologica	6310.5

- Comunidades Campesinas
- Yacimiento Minero Rio Blanco asociadas a Zonas para proteccion y conservacion ecologica



EN CONCLUSION , LA ZONIFICACION ECOLÓGICA ECONÓMICA  
ES UN PODEROSO INSTRUMENTO PARA LA GESTION  
TERRITORIAL EN EL DEPARTAMENTO DE PIURA

# LINEAMIENTOS DE POLITICA PARA EL ORDENAMIENTO TERRITORIAL



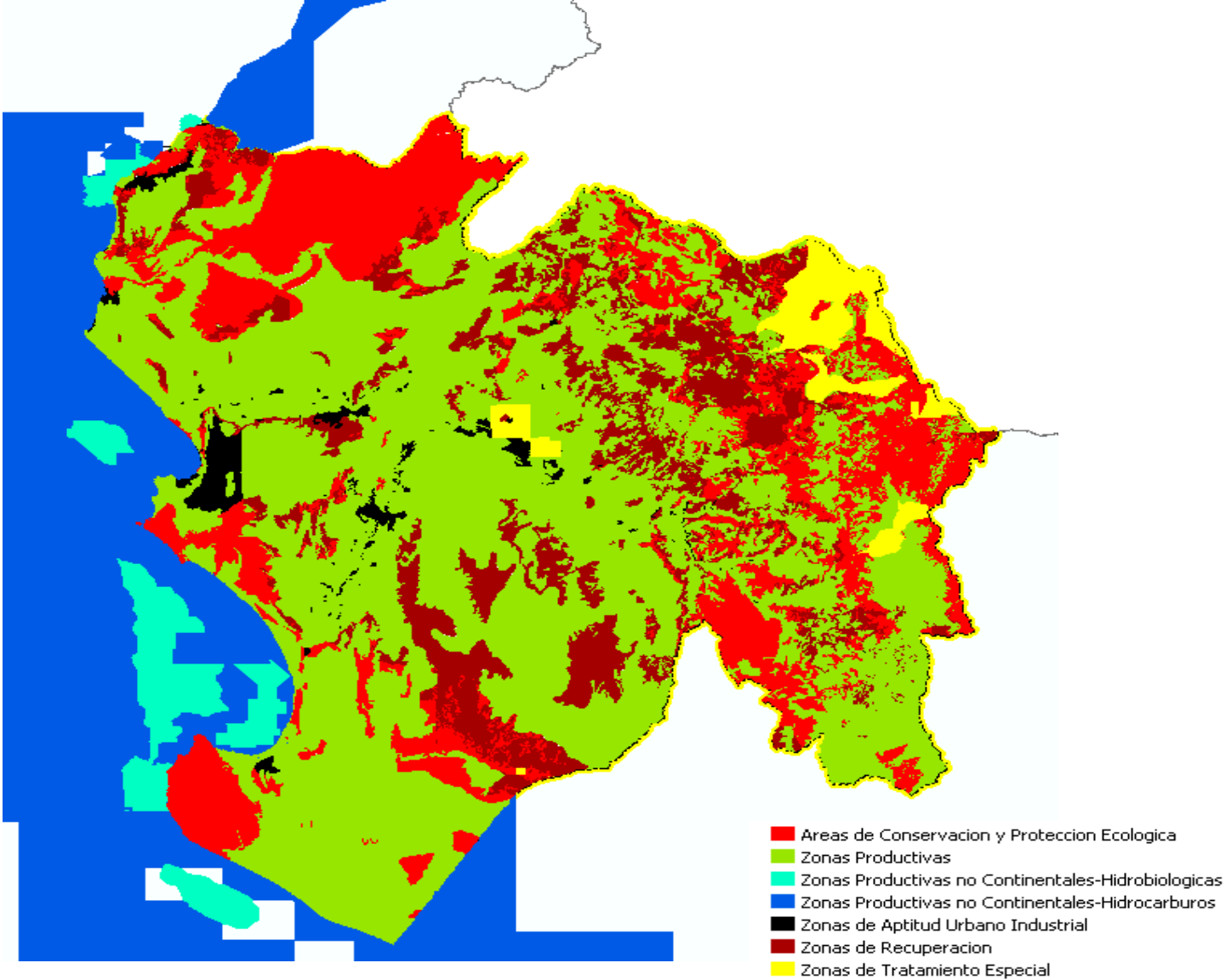
RM N°026-2010-MINAM



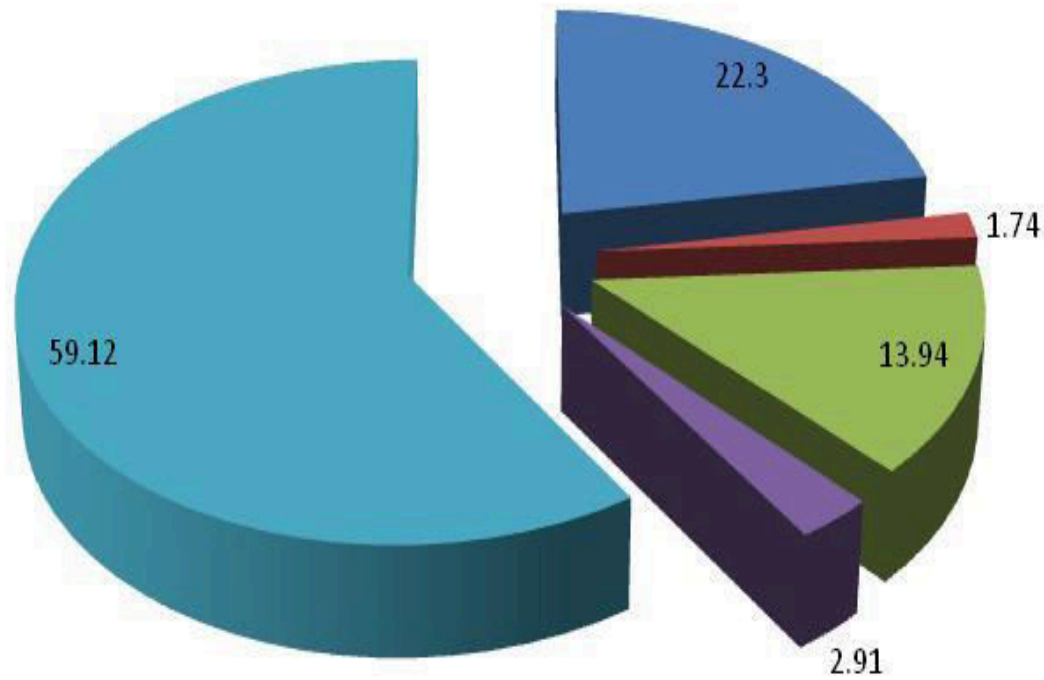
La Zonificación Ecológica Económica - ZEE, es una herramienta básica, de apoyo a la gestión ambiental, que permite orientar el uso adecuado de los diversos espacios y sus recursos naturales.

# RESULTADOS ZEE REGION PIURA

G  
R  
A  
N  
D  
E  
S  
  
Z  
O  
N  
A  
S



<b>GRANDES AREAS</b>	<b>%</b>
Areas de Conservacion y Proteccion Ecologica	22.3
Zonas de Aptitud Urbano Industrial	1.74
Zonas de Recuperacion	13.94
Zonas de Tratamiento Especial	2.91
Zonas Productivas	59.12



- Areas de Conservacion y Proteccion Ecologica
- Zonas de Aptitud Urbano Industrial
- Zonas de Recuperacion
- Zonas de Tratamiento Especial
- Zonas Productivas

# LAS ZONAS PRODUCTIVAS

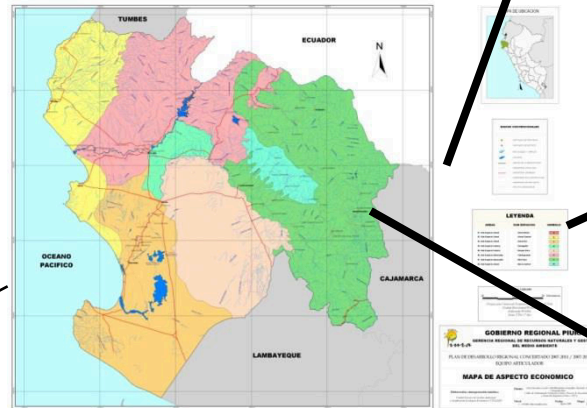
## Comprende:

Zonas para prod.  
Agropecuaria;

Zonas para producción  
forestal y otras  
asociaciones;

Zonas para producción  
pesquera; y

Otras áreas productivas



# LAS ZONAS DE PROTECCION Y CONSERVACION ECOLOGICA

## Comprende

- Las ANPs;
- Los humedales;
- Las cabeceras de cuenca; y,
- Otras áreas que el reglamento de clasificación de tierras lo determina.





# LAS ZONAS DE RECUPERACION

## Comprende:

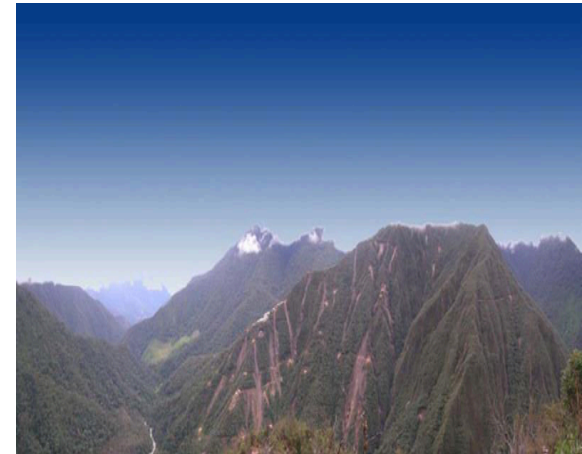
- Las tierras o áreas de protección degradados;
- Las tierras de aptitud forestal deforestados;
- Los cuerpos de agua contaminados o degradados;
- Otras áreas donde el uso inadecuado hay tenido impactos graves en el entorno.



# LAS ZONAS DE TRATAMIENTO ESPECIAL

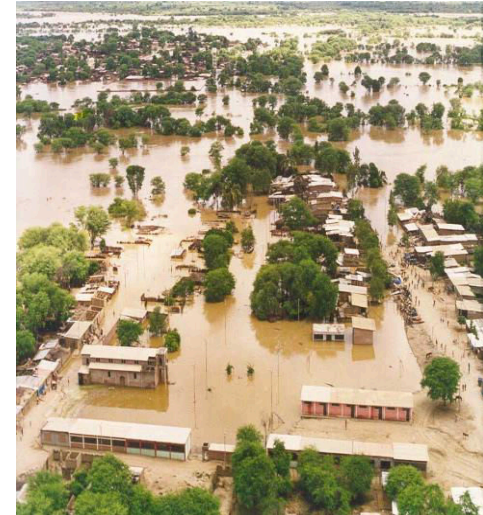
Comprende:

- Zonas de alto Valor Histórico Cultural
- Zonas de altos valores Renovables y No Renovables o Bioecológicos en conflicto



# LAS ZONAS CON APTITUD URBANO INDUSTRIAL

ZONAS CON APTITUDES FISICAS Y MENORES RIESGOS (PELIGROS /VULNERABILIDADES)





# Objetivos y Lineamientos de Política para el Ordenamiento Territorial de la Región Piura (Documento de Trabajo)

# OBJETIVO 1

- Promover y facilitar en el 59.12% del territorio del departamento de Piura, el aprovechamiento sostenible y diversificado de los recursos naturales renovables, y la gestión responsable de los recursos naturales no renovables, en concordancia con el medio ambiente y con licencia social, generando una redistribución equitativa de los beneficios en favor de la población piurana y del país.

# LINEAMIENTOS DEL OBJETIVO 1

**Lineamiento 1:** Promover el uso diversificado y el aprovechamiento sostenible de los recursos naturales renovables, sin afectar los ecosistemas, contribuyendo al mejoramiento de la calidad de vida de la población piurana, prioritariamente del sector rural.

**Lineamiento 2:** Consensuar y concertar la utilización y gestión responsable de los recursos naturales no renovables sin afectar el medio ambiente, con obtención de la licencia social, generando beneficios para las poblaciones, comunidades circundantes y el país en general.

**Lineamiento 3:** Generar las condiciones para otorgar mayor valor agregado a la producción agropecuaria, industrial, pesquera, minera e hidrocarburos.

**Lineamiento 4:** Promover la puesta en valor del recurso turístico basado en el paisaje y la belleza natural, la biodiversidad y los valores históricos culturales del departamento de Piura.

**Lineamiento 5:** Promover la gestión integrada del recurso hídrico y de las diferentes formas de las energías no convencionales existentes en el departamento de Piura, para afianzar el desarrollo regional.

## OBJETIVO 2

- Proteger y conservar el 22.3% del territorio departamental de Piura con alto valor bioecológico, en sus componentes de flora y fauna, manteniendo los procesos ecológicos fundamentales y su interrelación con los ecosistemas que los acogen

# LINEAMIENTOS DEL OBJETIVO 2

**Lineamiento 1:** Conservar la riqueza de la biodiversidad de flora y fauna y su especial disponibilidad como posible recurso de uso sustentable.

**Lineamiento 2:** Especial protección a las zonas del Páramo y Bosques de Neblina, en particular a sus endemismos, procurando así la disminución del grado de vulnerabilidad existente, sobre todo por acción antrópica, promoviendo el aprovechamiento de sus servicios ambientales.

**Lineamiento 3:** Conservar las áreas naturales protegidas y promover el establecimiento de áreas de conservación regional y local, que contengan un alto nivel de valor en biodiversidad.

**Lineamiento 4:** Promover la protección y conservación de las cabeceras de cuencas para asegurar la disponibilidad hídrica que permita la subsistencia de los ecosistemas del departamento de Piura.

**Lineamiento 5:** Proteger los bancos de germoplasma de la zona marino costera que albergan abundante riqueza ictiológica, plancton y biodiversidad de mamíferos y aves, para su conservación y aprovechamiento de manera sostenible.



## OBJETIVO 3

- Desarrollar estrategias especiales para el 2.91 % del territorio del departamento de Piura, integradas por áreas de alto valor histórico cultural, y en las zonas de confrontación entre usos agrícola, valor bioecológico, zona urbana de riesgo y el potencial minero que requieren licencia socio-ambiental.

# LINEAMIENTOS DEL OBJETIVO 3

**Lineamiento 1:** Poner en valor las áreas arqueológicas, histórico culturales y su expresión gastronómica para su aprovechamiento turístico.

**Lineamiento 2:** Desarrollar estrategias de concertación y consenso para el tratamiento de las zonas en conflicto por uso y aprovechamiento del territorio mediante el diálogo y la negociación entre todos los actores involucrados.

**Lineamiento 3:** Diferenciar las estrategias y políticas de desarrollo social con inclusión y equidad, en función de la caracterización cultural realizada, urbano – rural, costeño – andino y litoral marino - costero.

# OBJETIVO 4

- Promover la recuperación del 13.94 % del territorio del departamento de Piura, que presenta ecosistemas degradados, contaminados, y sobre todo por sobreuso de sus aptitudes y/o mal uso de los recursos por acción antrópica, y darle tratamiento resolutivo a las divergencias territoriales.

# LINEAMIENTOS DEL OBJETIVO 4

**Lineamiento 1:** Promover programas y/o proyectos de recuperación de ecosistemas degradados por sobreuso y mal manejo de los recursos.

**Lineamiento 2:** Promover programas y/o proyectos para la conservación del agua, cauce y franja marginal de los ríos y quebradas para enfrentar la contaminación.

**Lineamiento 3:** Promover la resolución de las divergencias por delimitación territorial.

**Lineamiento 4:** Promover la cultura ambiental para la conservación de los ecosistemas y buen uso de los recursos naturales.

# OBJETIVO 5

- Promover el uso ordenado y seguro en zonas urbano- industriales (1.74%) en concordancia con los planes de desarrollo urbano de los gobiernos locales, facilitando la gestión municipal.

# LINEAMIENTOS DEL OBJETIVO 5

**Lineamiento 1:** Incentivar en los gobiernos locales la formulación e implementación de planes de desarrollo urbano.

**Lineamiento 2:** Aplicar el enfoque de gestión de riesgo en la ocupación que realizan los asentamientos humanos e industriales, sobre todo aquellos vulnerables a inundaciones fluviales.

**Lineamiento 3:** Promover y desarrollar programas y/o proyectos que mitiguen los impactos de los procesos de geodinámica externa (erosión de laderas, sedimentación, deslizamientos y otros).

**Lineamiento 4:** Impulsar los planes de prevención y contingencia ante inundaciones, sequías, heladas y otros eventos extremos.

# OBJETIVO 6

- Aprovechar el potencial socioeconómico del departamento de Piura, basado en su capital natural, socio cultural, financiero y de infraestructura económica

# LINEAMIENTOS DEL OBJETIVO 6

**Lineamiento 1:** Desarrollar las capacidades de la sociedad civil organizada que permitan el aprovechamiento sostenible y gestión responsable de sus recursos naturales, mediante un eficiente apoyo estatal.

**Lineamiento 2:** Articular la infraestructura económica de la costa con la zona andina de Piura, potenciando el mejor aprovechamiento del territorio y facilitando el acceso de las poblaciones rurales a los mercados y servicios públicos.

**Lineamiento 3:** Desarrollar las capacidades de la población de la Zona Marino Costera para el aprovechamiento de los recursos contribuyendo a mejorar la calidad de vida.





<http://zeeot.regionpiura.gob.pe>